

# 全球移動實踐人才培育獎助金 甄選說明會



國立中山大學 | 國際事務處  
National Sun Yat-sen University | office of International Affairs

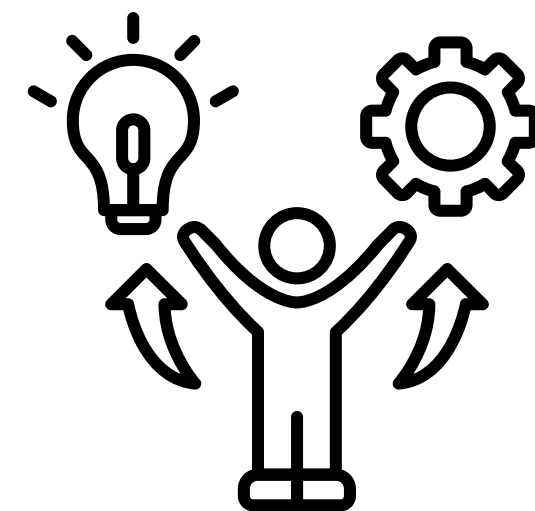
2025/4/2

# 全球移動實踐人才培育獎助金

鼓勵出國交換生，在當地進行社會實踐計畫。

什麼是社會實踐？

[CLICK HERE](#)



# 全球移動實踐人才培育獎助金

## 獎助目的

發揮自身專長進行社會參與，  
為社會做出貢獻

重新認識及評價自我

增強組織、解決問題能力  
及社會適應力

勇於創新，跳脫舒適圈

# 全球移動實踐人才培育獎助金

## 申請資格

### 國籍 學籍

- 具本國國籍及臺灣戶籍
- 具本校正式學籍之在校生(不含在職生、在職專班及博士班學生)

### 申請 資格

- 限**出國交換生**申請, 不含雙聯學位及自費生
- 出國交換生為指通過本校校級/院級交換甄選學生
- 沒有限制執行國家, 但以**交換校所在地區執行為主**
- 執行時間至少1個月, 至多1年, **限交換期間內完成**
- 計畫主題不設限, 符合社會實踐宗旨, 內容充實具挑戰性
- 出國前應完成國內54小時志工服務, 志工類型以人文及社區關懷為主
- 申請時無54小時志工時數仍可申請, 出國前應完成志工服務, 核發獎助金

# 全球移動實踐人才培育獎助金

## 申請時間

114年申請時程：

第1次 4月1日(二)至4月30日(三)

第2次 11月3日(一)至11月28日(五)

### 注意事項

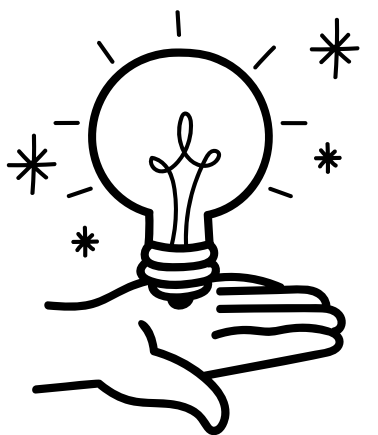
- 確定交換校再申請
- 出國前最近一次甄選提出申請
- 不接受出國期間或返國後提送之申請件

# 全球移動實踐人才培育獎助金

## 補助項目



- 臺灣至交換國家最近機場來回經濟艙機票
  - 計畫執行費
  - 出國前撥款6成, 返國後撥尾款最高4成
  - 可同時領取西灣領航計畫
- 
- 過往核發獎助約新臺幣10~40萬
  - 僅供參考, 視計畫國家、執行內容及經費需求個別核定執行費。



# 全球移動實踐人才培育獎助金



## 事前準備

- 構想計畫5W1H  
Who、Where、When、 Why、  
What、How。
- 國內外合作對象聯繫洽談合作/辦理的可能性。
- 確認計畫內容一切所需事項, 包含當地法律規定、保險、場地租借及支出經費。
- 取得國外合作機構同意函, 將有可能獲得較高錄取機會。個人計畫非與國外機構合作, 免附國外機構同意書或邀請函。
- 事先規劃志工服務內容/服務證明。



## 申請書內容

↓ DOWNLOAD

- 內容具體且具高執行性, 而非空泛美好的想像。事先計畫計劃優缺利弊, 並提出可執行的備案。
- 請用最新簡章規定的社會實踐計畫書版本撰寫
- 具體列出所需費用, 譬如交通費、場地費、住宿、採訪、禮品等計畫相關費用, 勿預估天文數字!
- **無補助個人硬體設備器材、軟體、證照、電話、生活費或者簽證費用。**
- **計畫執行地點以交換學校所在城市、國家為主。**
- 鄰近國家是否納入補助範圍, 視計畫內容合理性、必要性, 由委員評估。



## 面試

- 親自出席, 把握加分機會。
- 簡明扼要介紹計畫想法。
- 答覆委員提問, 申請人對於計畫細節的熟稔度, 準備愈詳盡愈不怕被問倒。
- 會議中所決議之計畫內容及達成目標, 經錄取後不得變更。

# 全球移動實踐人才培育獎助金

## 獎助義務

- 完成交換生獎助義務，每學期至少通過2門課。
- 出國前完成54小時志工服務證明，通過審核後核發6成獎助金
- 出國期間每2個月主動回報執行追蹤表；計畫有任何異動須提出申請，經審議通過後執行
- 返國後1個月內完成校內行政核銷程序及成果報告
- 返國後參加成果發表會，審核執行計畫成效，決議尾款金額，最高核發4成。未達執行成效有可能須繳回全額或者部分6成獎助金。
- 同年度最後一個計畫案返國後兩個月完成經費核銷及辦理成果發表會，並於會後核發獎助尾款。
- 校內撥款及核銷需預留行政作業時間，需有自籌經費在執行上保有彈性空間。
- 配合參加校內宣傳說明會分享計畫成果。



# 全球移動實踐人才培育獎助金

歷年執行案例

[CLICK HERE](#)

文化

音才施教－舉辦音樂會分享臺灣樂曲、提供免費音樂課程及舉辦慈善音樂會  
深耕學習及借鏡日本地方創方

時事

攝影專題策展－Ilha Formosa台灣人美國故事  
映.象-被遺忘的亞細亞孤兒

環境

Eat for Earth食在地球  
永續挪威－借鏡挪威如何永續利用海洋資源



## 如何撰寫一份優秀的計畫書

- 個人學經歷，列出與計畫相關關鍵的學習經驗-->讓評審對你產生好奇與期待
- 申請動機與期待-->展現個人特質與熱忱，告訴評審非你不可
- 其他證明文件，讓評審更了解你的能力-->告訴評審你準備好了
- 國外鏈接資源-->告訴評審你有很多夥伴和你一起實現夢想
- 返國規劃與影響力-->告訴評審，這個夢想會帶來什麼力量？
- 經費需求-->告訴評審，你會怎麼使用預算？
- 告訴評審，你的熱忱、獨特性、企圖心、非你不可！



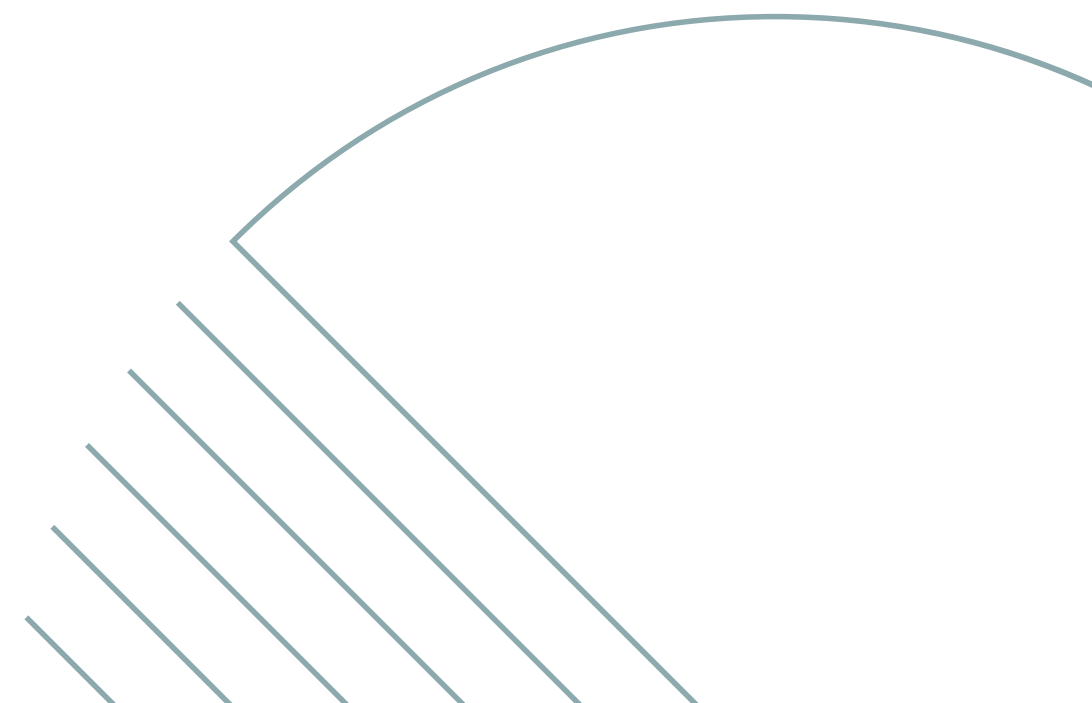
## 理想很豐滿, 現實很骨感 如何提高計畫執行成功機會

- 從自身專業領域、有興趣/關注的議題出發，執行上才有動力
- 思考你要去執行的動機對個人及社會帶來的意義為何
- 獎助計畫對執行上的角色是什麼？如果沒有獎助支持還能繼續執行嗎？
- 計畫內容及經費需求量力而為，做力所能及的事情
- 尋求連結支持，因地制宜的調整及有效的備案
- 與校方保持聯繫反饋執行狀況

# 常見問題 1

Q：社會移動實踐計畫申請時是否則須提供志工證明？

未有志工時數仍可以申請，等確定錄取後再進行志工服務。  
申請時先將志工服務內容寫在計畫書中，經委員審核內容符合人文及社區關懷規定後再執行，避免不符合規定又要重新花時間完成。



## 常見問題2

Q：什麼是人文及社區關懷？

關懷弱勢群體、老人、低收入家庭、身心障礙者等需要幫助的人。

**陪伴與關懷**：陪伴獨居老人、探訪療養院、幫助身心障礙者。

**社區服務**：協助社區活動、環境清潔、教育職能工作坊、健康促進活動

**教育與輔導**：為幫助需要學業輔導的兒童及青少年，或是為成人提供職業技能培訓和文化教育機會。

**心理支持**：提供情感支持和心理輔導，特別是對於經歷困境或壓力的人，幫助他們重建自信與生活目標。



## 常見問題2

Q：是否有限制志工服務單位？

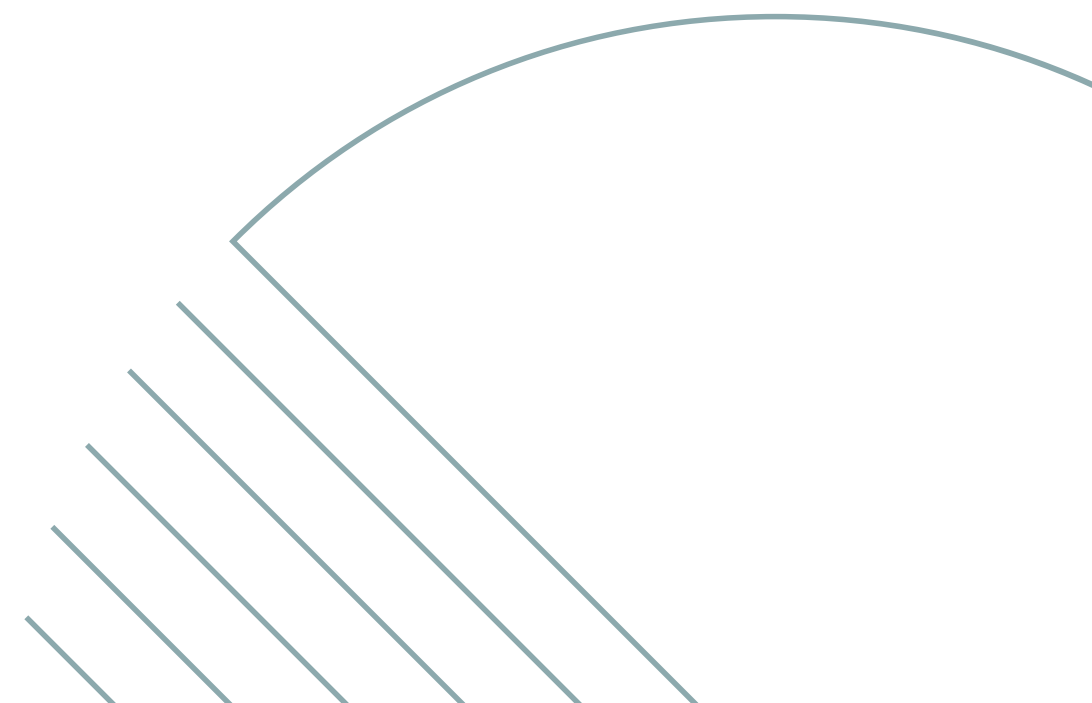
沒有，只要是正當合法的機構皆可。經委員同意志工性質符合規定後執行，志工服務結束後，由該服務機構提供志工服務證明(內文至少涵蓋申請人姓名、志工服務項目、時數)並加蓋單位章。

高中或大學期間服務學習課程不可認列。

## 常見問題3

Q：是否有名額或者成績限制？

沒有，只要為當學年度出國交換生皆有申請資格，計畫書內容充實，都有獲獎機會。





## Contact Us



行政大樓2樓2004室

出國獎學金

承辦人 張心玲小姐

[oia.exchange2@mail.nsysu.edu.tw](mailto:oia.exchange2@mail.nsysu.edu.tw)

Tel: (07)-525-2000 分機 2635



國際處網站



國際處FB



交換研修FB