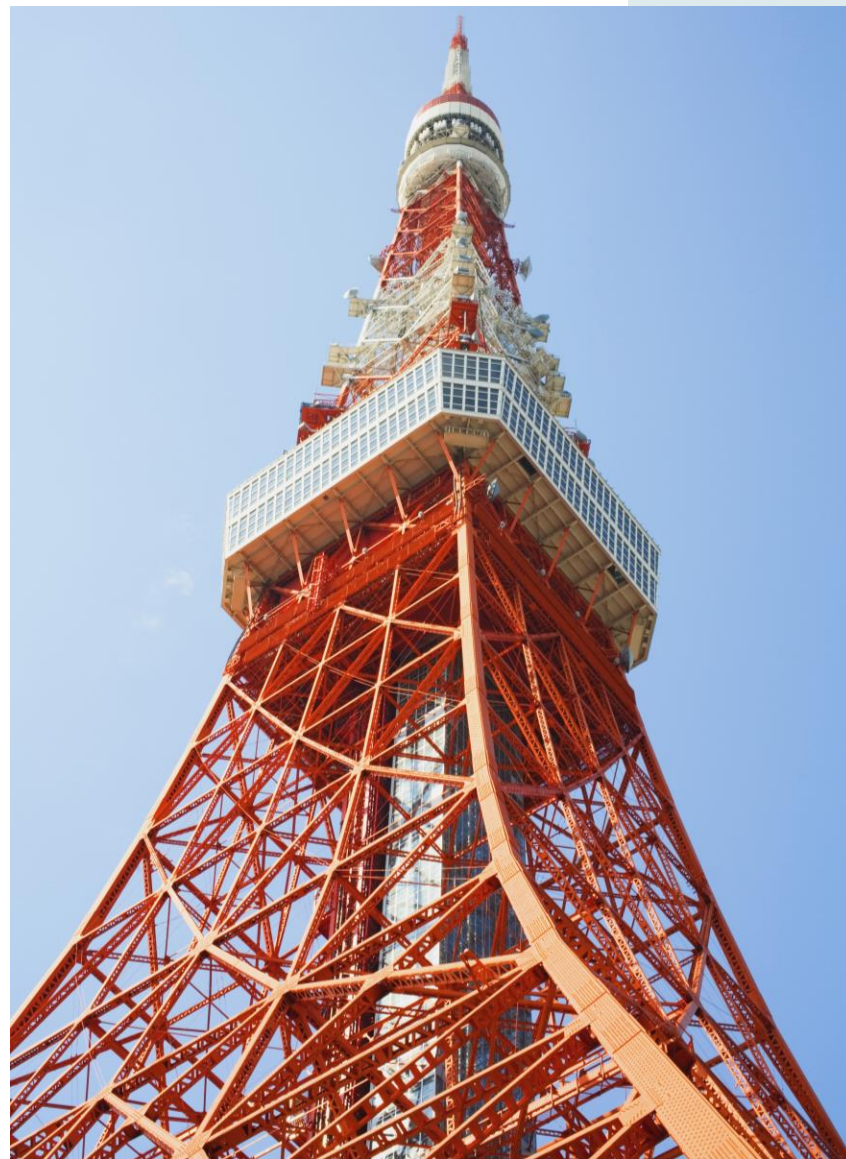


日本留學 獎學金說明會

日本台灣交流協會

獎學金承辦組 芝田主任 謝專員



日本台灣交流協會

✦ 深具歷史的獎學金，獲獎生已超過三千名 ✦



日本台灣交流協會設立於1972年台日斷交後。雖非官方機構，但執行業務和功能等同日本駐外大使館。本協會獎學金名為「日本台灣交流協會日本獎學金」，屬於「私費留學生」類別。

赴日留學前

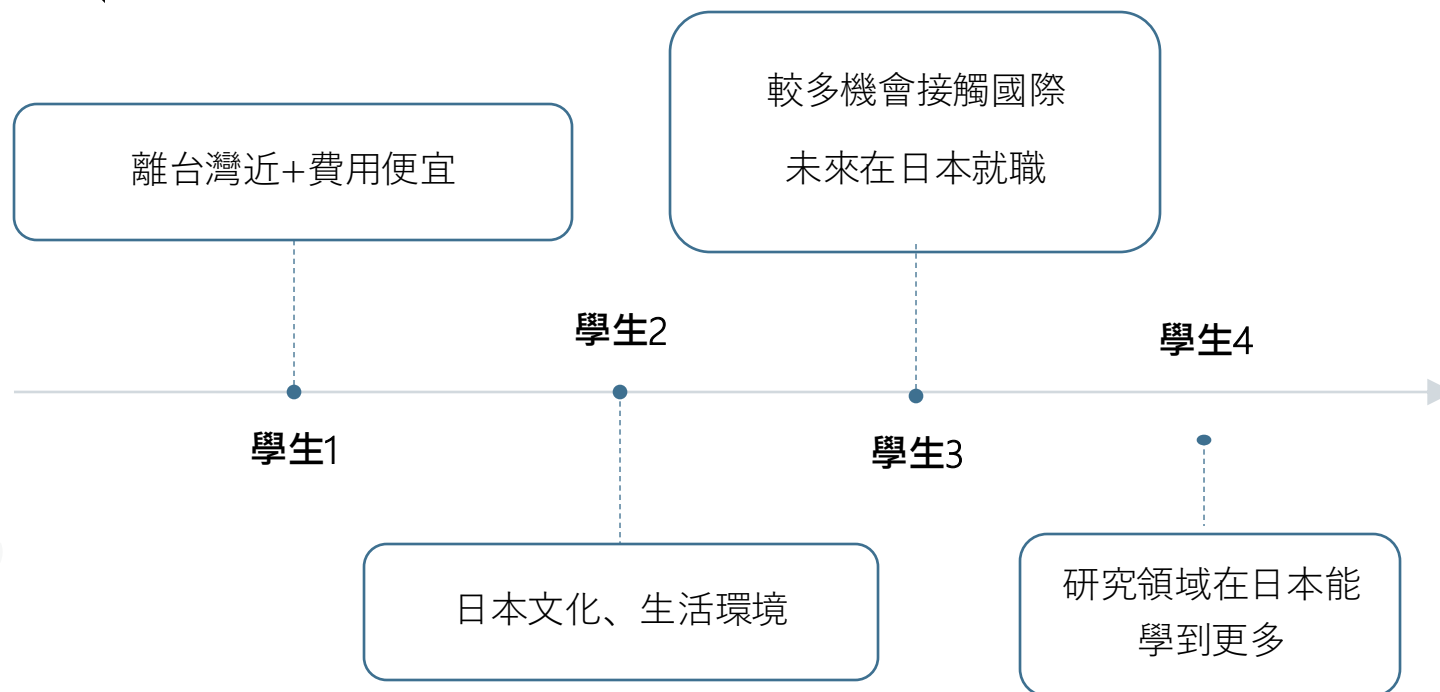


為什麼選擇日本留學？

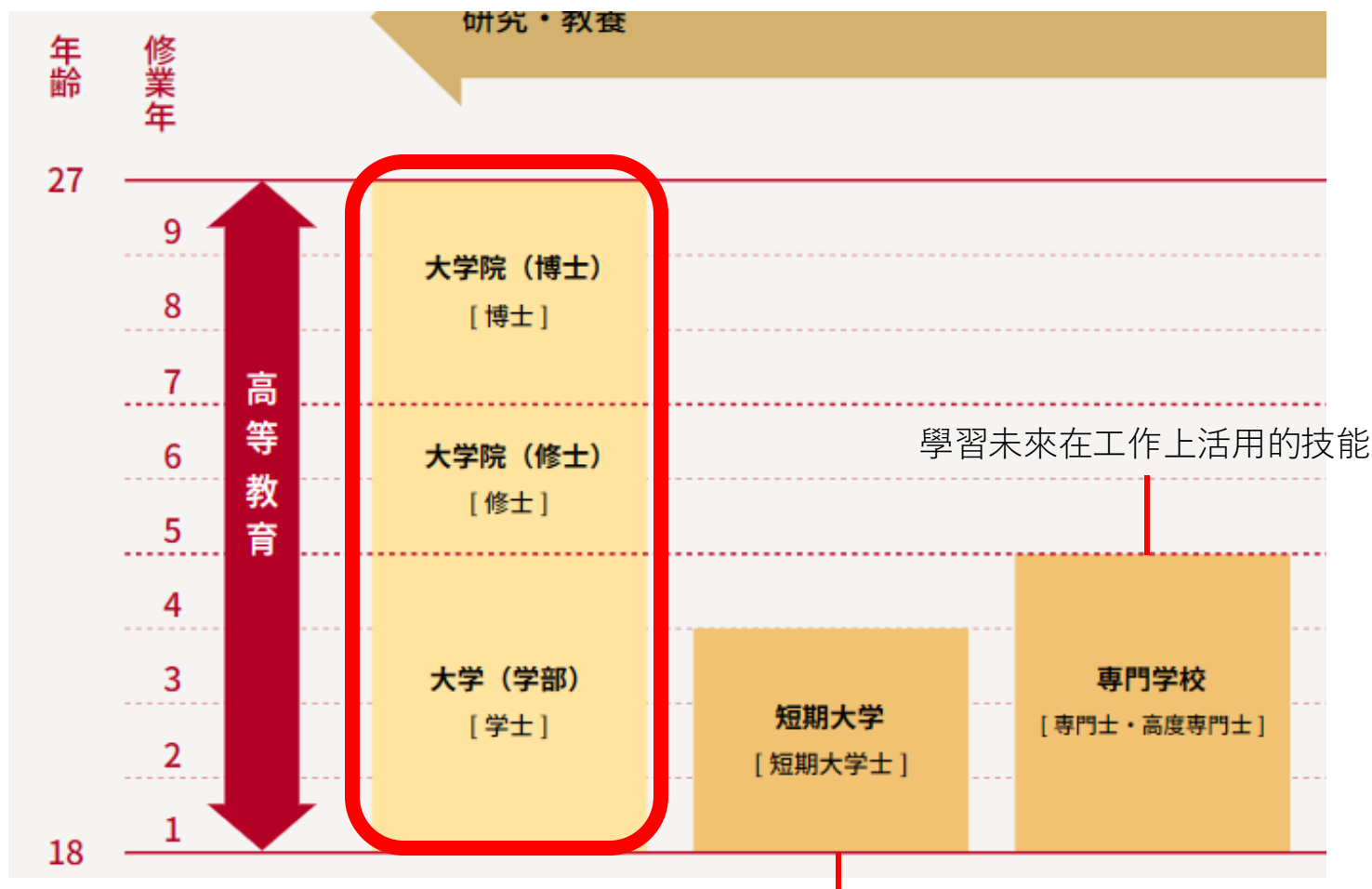
- 學習多樣化的學問
- 國際化教育環境
- 環境宜居且充滿文化魅力
- 畢業後在日本就業



歷屆獎學金錄取者的真心話



日本的教育制度



本協會長期獎學金針對
就讀國立大學(學部)、
研究所(碩博士) 提供經費資助。

*就讀短大、語言學校者無法申請

充實人文素養早點出社會工作!

資料來源:Jasso-Study In Japan

日本學校假期

上學期: 4月開始

除了4月入學外,
也有9、10月入學的秋季課程

暑假: 8月~9月

下學期: 10月~3月

寒假: 12月~1月

春假: 2月~3月



日本大學一年學費

碩博士獎學金，不論國立、公立、私立皆可申請*(學費資助國立大學金額)

學部獎學金，志願為國立大學方可申請

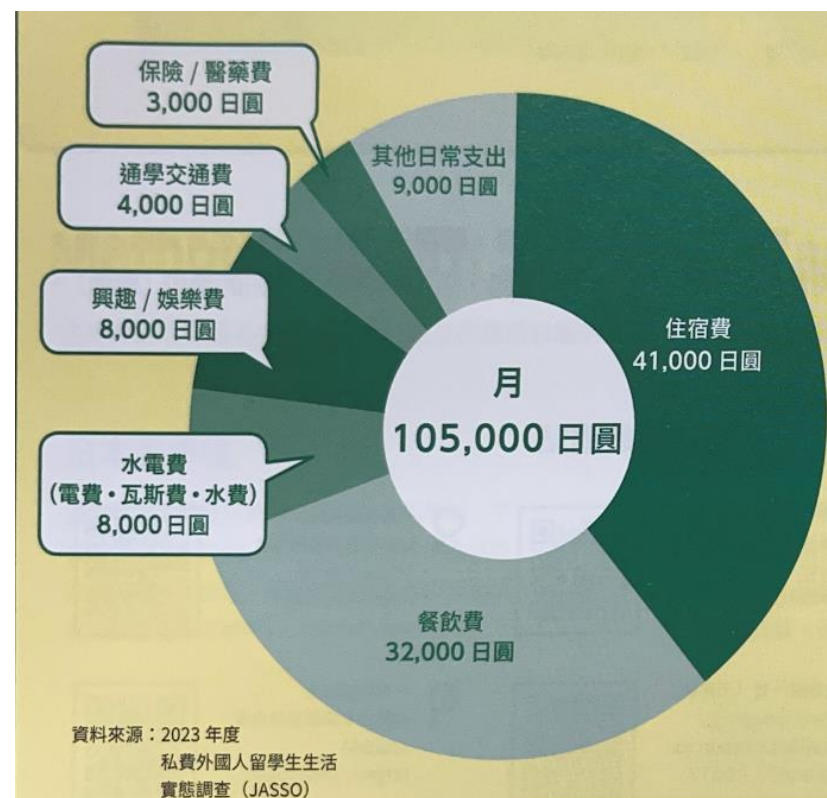
大學	入學時支付 入學金(註冊費)	學費/年
国立	28万2,000円	53万5,800円
私立	25万2,030円起	87万4,054円起
公立 地方政府運營	39万3,426円	53万6,789円

日本生活費(一個月)

一個月生活費全國平均為2萬2萬台幣。關東地區物價較高約2萬6台幣(13萬日幣)

長期獎學金生活費

大學部	11萬7000日幣
碩博士	14萬日幣起



日本大學院(研究所)



日本大學院(研究所)

碩博士獎學金支領期間
為完成一個學位的正規
年限。

碩士支領2年、博士支領
3年。(可含研究生時期
最長一年)

大學院 修業年限	一年	兩年	三年
研究生			
碩士 (修士/博士前期課程)			
博士 (博士/博士後期課程)			

留學日本準備步驟

一. 資訊收集/確定志願校

提前一年做準備(獎學金、申請大學)
參加留學展、說明會等

二. 語言檢定、日本留學試驗

報考留學所需的測驗。如JLPT日檢(至少N2-3)、日本留學試驗、TOEFL等。

三. 志願校入學申請

依大學招募要項繳交申請

四. 志願大學入學考

繳交考試費用。
申請可能有書審、面試(日本應考居多)。

五. 合格後，辦理入學手續

收到合格通知後繳納入學費用。收到入學許可書。

六. 赴日留學前準備

辦理留學簽證、找房子等。



本協會長期獎學金合格者簽證由本協會辦理並免除簽證費用!

攻讀研究所

不論是攻讀研究所或是申請
獎學金都要提前一年準備!

- 研究計畫書
- 尋找研究所/指導教授
- 聯繫指導教授(附上研究計畫)
- 準備入學申請、入學考

日本研究研習營(人文社會)



邀請日本政治、經濟、社會、文化等領域的專家講師，深入淺出介紹日本研究相關知識。活動為期兩天：

第一天 | 專題論壇

第二天 | 學生工作坊 (大學/碩士生)

強烈推薦計畫赴日讀研的同學參加！
小班制，由日本教授指導如何撰寫研究計畫書。活動全程不收費(供餐)



日本留學試驗(EJU)

日本留學試驗被用來評估外國學生是否具備就讀日本大學的能力。考科包含日語、理科、綜合科目與數學。

長期獎學金初試採用EJU成績。

需在台灣應考

大學部	第二回(11月)
碩博士	第一回(6月)

EJU報名網站



🔔 申請獎學金先報名日本留學試驗 🔔

日本留學試驗-考試科目

- 除日本語科目外，其他可選日文或英文應考
- EJU 考古題

北部 台北市立圖書館總館3F

南部 日本台灣交流協會高雄事務所

線上 2025年獎學金說明會

<科目>	<考試內容>
日本語	日檢N1難度
綜合科目	日本高中程度的 歷史、地理、公民等
數學(Ⅰ或Ⅱ)	文組:數學Ⅰ 理組:數學Ⅱ
理科(化學、物理、生物)	選兩科應考

日本留學試驗考試時間

台灣承辦單位: 財團法人語言訓練測驗中心

 申請碩博士獎學金

報名第1回

第一回考試

1 月 2 月 3 月 4 月 5 月 6 月 7 月 8 月 9 月 10 月 11 月 12 月

1 月 2 月 3 月 4 月 5 月 6 月 7 月 8 月 9 月 10 月 11 月 12 月

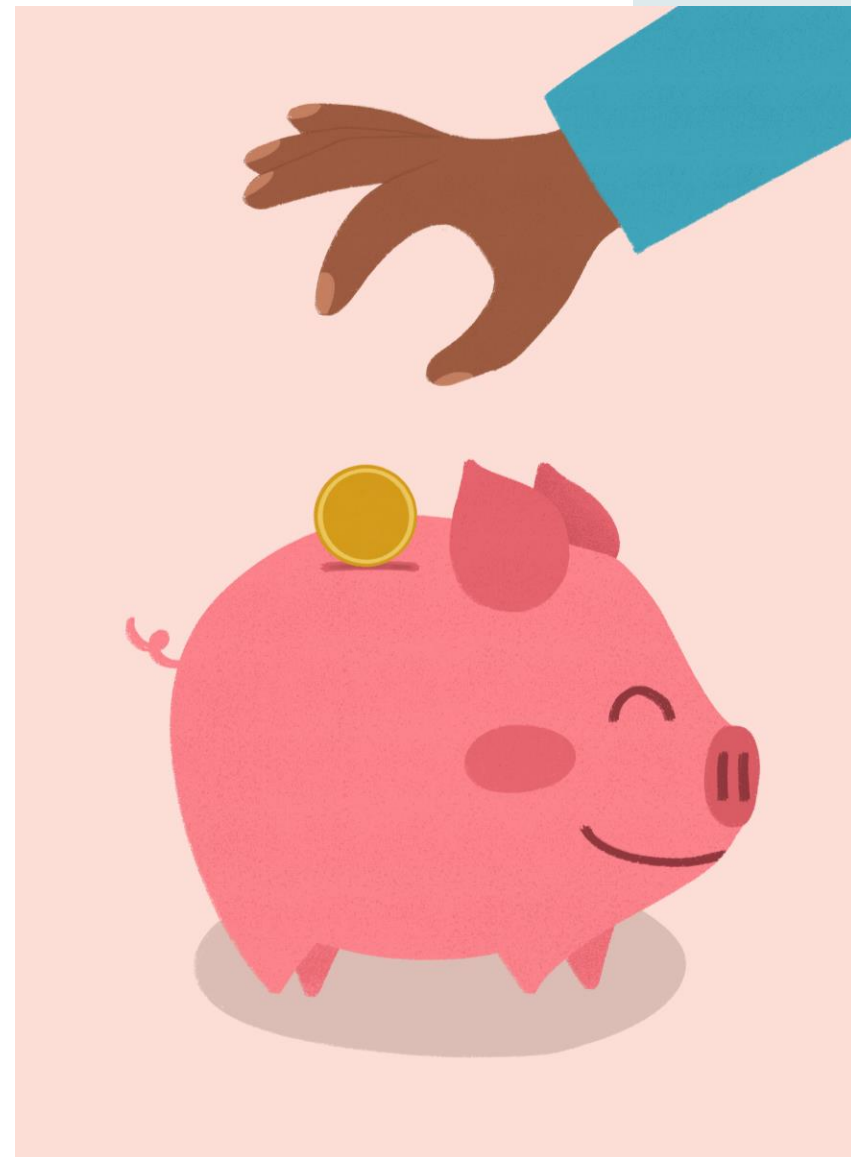
報名第二回

第二回考試

 申請大學部獎學金

日本留學獎學金

高中生留學/日本國立大學
姊妹校交換留學/ 日本研究所



高中生赴日留學計畫

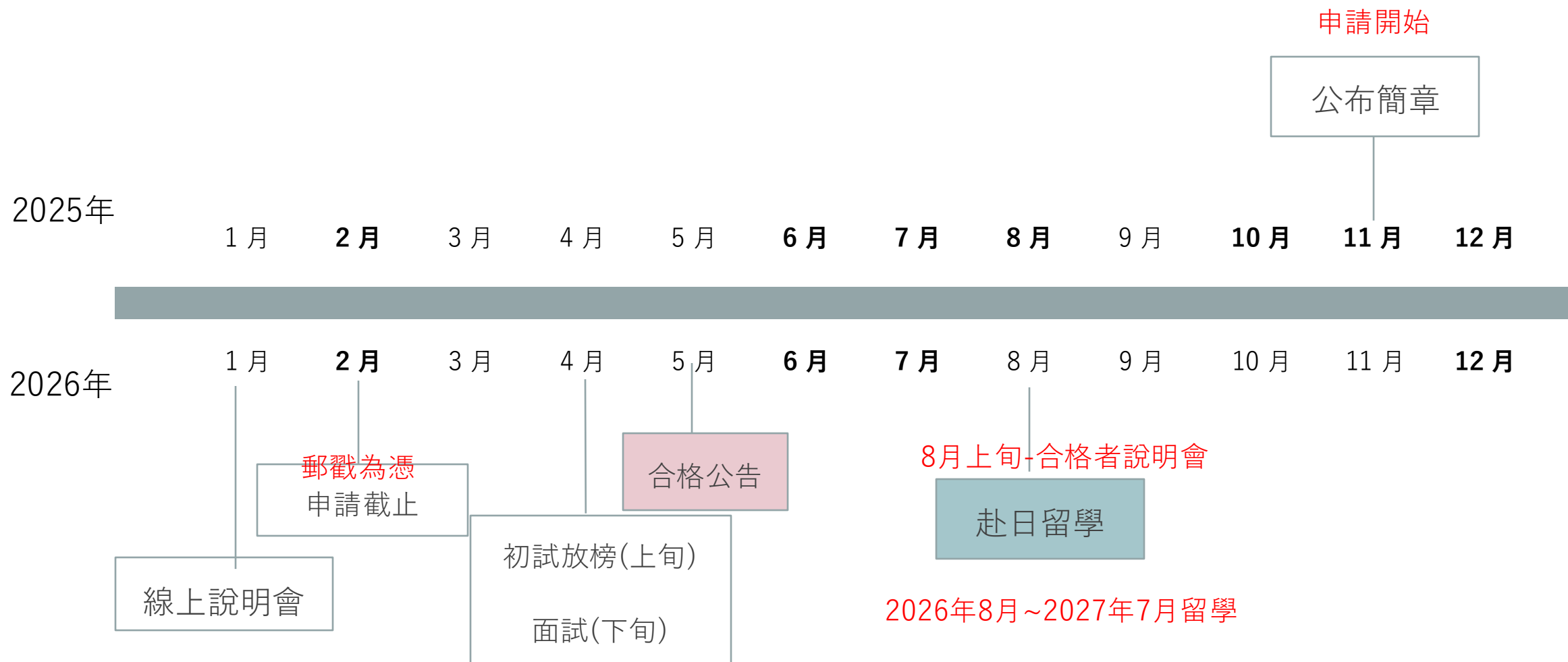
招募對象	台灣高中職或五專的一、二年級學生(台灣籍)
留學期間	11個月
申請方法	書面審查。經台灣校方推薦申請(不接受個人申請) 一間學校有5個名額
日文能力	具日檢N4或商務日語能力考試(BJT) J4
支領項目	日台往返機票、生活費、就學費(含通勤月票)、保險費等

招募簡章



- 🔔 請詳閱當年度簡章，一切資訊以簡章為準
- 🔔 留學高中由本協會指定，恕不接受更換
- 🔔 留學結束後須回原校完成學業並提交在學證明(大部分學校需休學一年)
- 🔔 赴日留學期間成績無法抵免台灣高中學分。

申請時程(2025-2026年為例)



短期獎學金-日本姊妹校交換留學

招募對象

以日本為主要研究對象的大學、碩博士在學生(台灣籍)。

研究領域

人文社會：以日本為研究對象，並以撰寫畢業論文、取得碩／博士學位為目標。

自然科學：研究主題與日本有關，或正與日本大學等機構進行共同研究。

入學期間

從入學許可書記載之入學日起最長可支領一年。

申請方法

只有書面審查。經由台灣校方推薦申請。

不接受學生個人申請。

支領項目

每月8萬日幣。

支領年限

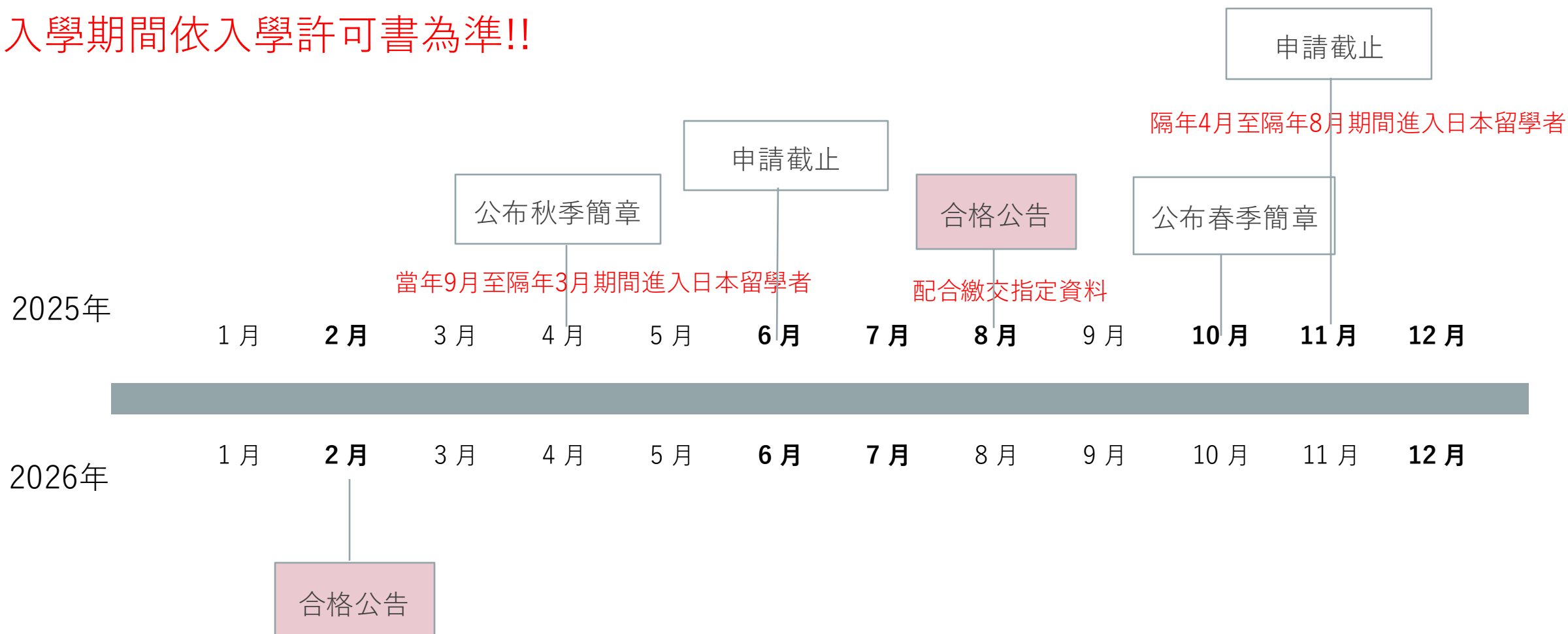
從入學許可書記載之入學日起最長可支領一年。

招募簡章



申請時程(2025-2026年為例)

!!入學期間依入學許可書為準!!



長期獎學金(學部-日本國立大學)

招募對象 台灣籍，有意赴日就讀國立大學者。(年齡規範請詳閱簡章)

申請方法 初試- 第二回日本留學試驗
複試- 書面審查+日文面試(台北事務所)

支領項目 日台機票、學費、註冊金、考試費、每月生活費

支領年限 4年6個月(預備教育6個月+大學標準修驗年限)

招募簡章(7月公告)



🔔 請詳閱當年度簡章，一切資訊以簡章為準

🔔 志願大學由本協會綜合考量下決定申請順序。

🔔 赴日後仍須通過各大學選考，若未錄取任何志願校，將取消獎學金資格，並須立即返台。

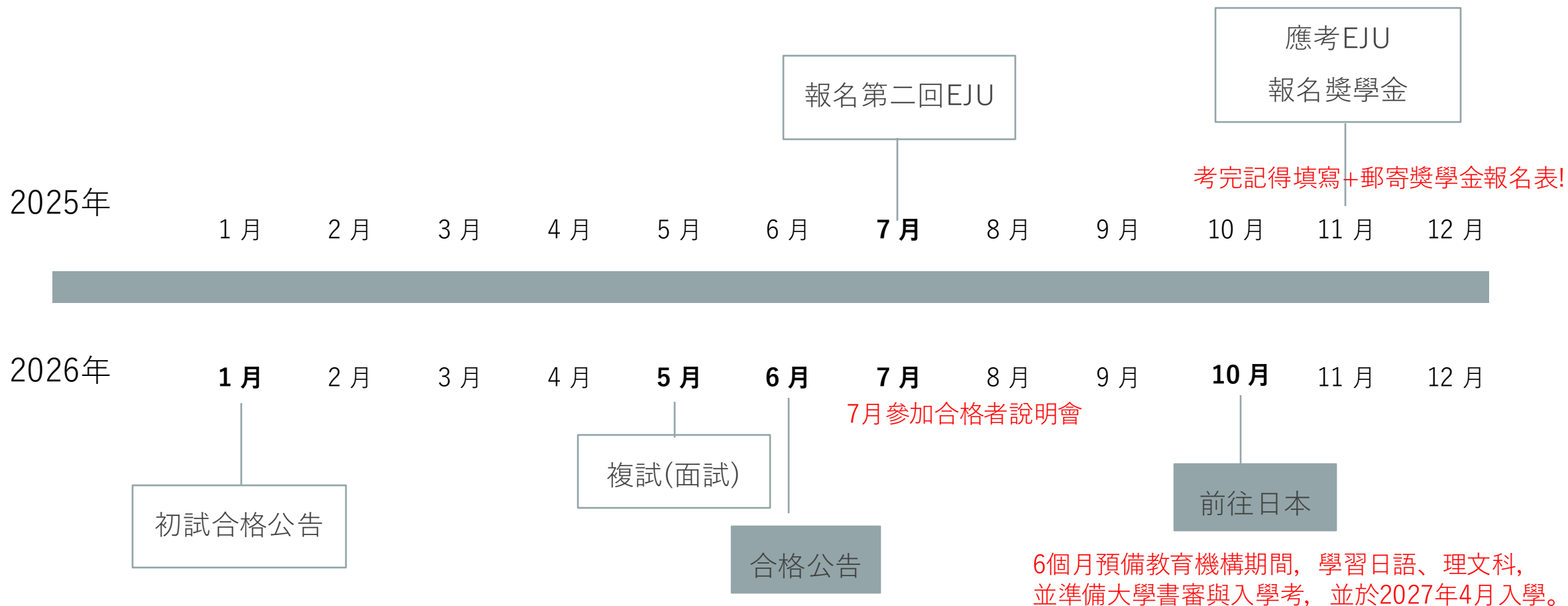
獎學金支領項目

- 支領金額依當年度簡章為準。
- 支領期間含6個月日本語等預備教育課程期間&大學期間(4年或6年)。

機票	日本台灣來回直飛經濟艙機票(赴日/回台)
學費	535,800日幣(國立大學標準金額)/年
入學金(註冊費)	282,000日幣(限申請一次)
入學檢定料(考試費)	17,000日幣(限申請一次)
獎學金(生活費)	117,000日幣(於特定區域留學者另有加給)

申請時程-(2026年為例)

!高三上就要應考EJU+申請獎學金囉!



初試報考科目

<類 組>	<選考科目>
文組A/文組B (法律、政治、教育、文學、經濟等)	日本語、綜合科目、數學Ⅰ
理組A (理學、電機電子、機械土木等)	日本語、數學Ⅱ、 理科(「化學」及「物理」)
理組B/理組C (農業、保健、醫學等)	日本語、數學Ⅱ 理科(「化學」及「生物」)

 志願不得跨科 (如文組考生不可填理組)

長期獎學金(碩博士-日本研究所)

招募對象	未滿35歲、台灣籍。有意赴日攻讀碩博士者。
申請方法	初試- 第一回日本留學試驗 複試- 書面審查+日文或英文面試(台北福華)
支領項目	日台機票、學費、註冊金、考試費、每月生活費
支領年限	完成一個學位的標準修業年限。可含研究生時期最長一年

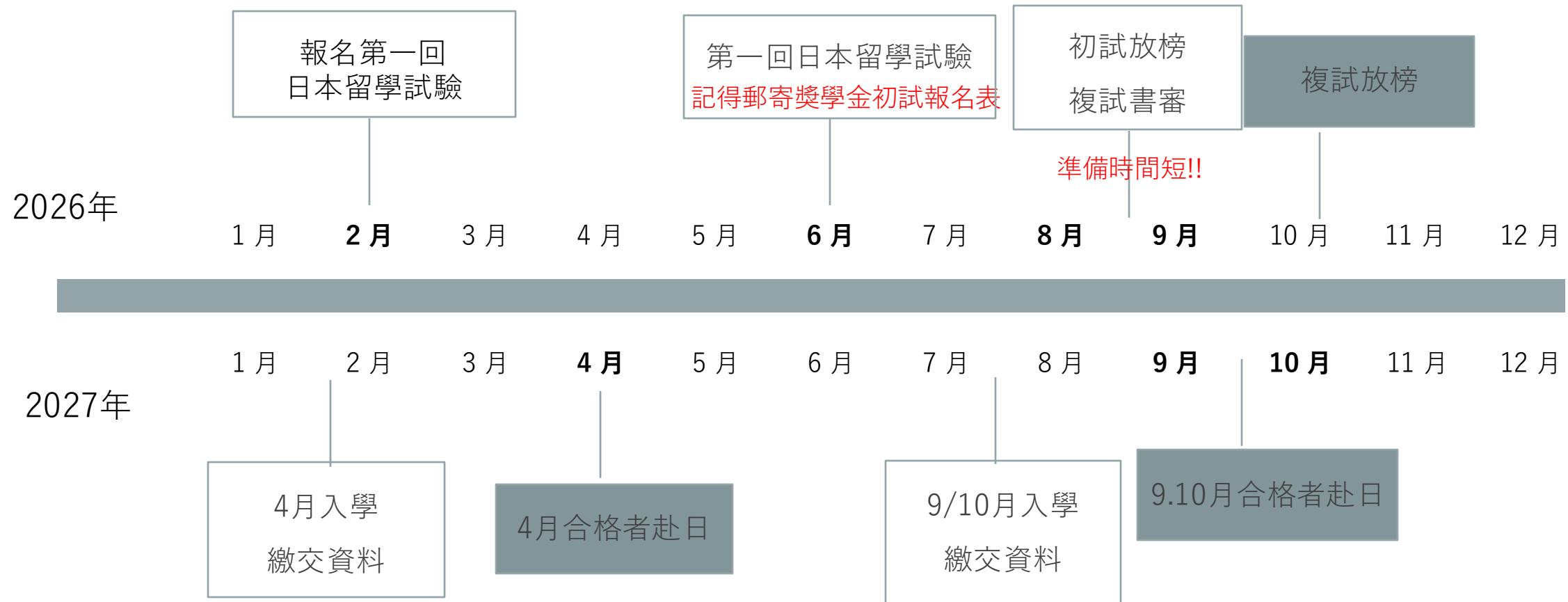
招募簡章(2月公告)



- 🔔 請詳閱當年度簡章，一切資訊以簡章為準
- 🔔 需自行申請研究所(國立、公立、私立皆可)
- 🔔 已在日本就讀碩博士者，請參考國內採用獎學金(語言學校、交換留學不符資格)

申請時程(2027年度為例)

!獎學金要提前一年申請!



備齊入學許可、結訓令、畢業證明等資料者
方可最終赴日。

初試報考科目

<類 組>	<選考科目>
文組(人文科學、社會科學等)	日本語、綜合科目、數學Ⅰ
理組(生物系除外)	日本語、數學Ⅱ、 理科(「化學」及「物理」)
理組(生物、醫學、齒學、生命化學等相關科系)	日本語、數學Ⅱ 理科(「化學」及「生物」)

 請依自身研究領域與研究計畫題目，自行決定選考類組。

獎學金支領項目

- 支領金額依當年度簡章為準。
- 支領期間為完成一個學位的標準年限。
(含最長一年研究生)

機票	日台來回直飛經濟艙機票(赴日/回台)
學費	535,800日幣(國立大學標準金額)/年
入學金(註冊費)	282,000日幣(限申請一次)
入學檢定料(考試費)	30,000日幣(限申請一次)
獎學金(生活費)	研究生:143,000日幣/月
	碩士:144,000日幣/月
	博士生:145,000日幣/月
	(於特定區域留學者另有加給)

複習一下-日本的大學院(研究所)

- 複試申請書可選擇申請直接就讀**正規課程(碩/博士)**或**研究生+正規課程(碩/博士)**。
- 若以研究生入學，一年期滿後必須考上同大學、學科之正規生。

大學院 修業年限	一年	兩年	三年
研究生			
碩士 (修士/博士前期課程)			
博士 (博士/博士後期課程)			

獎學金注意事項

- 複試階段可填三所志願大學。獎學金合格後，若無法考上志願校，獎學金不予發放。
- 入學時期擇一（4月或9・10月），不得隨意更換。合格資格無法保留。
- 繳交入學許可書為領取獎學金之必要條件。 男性需服完兵役！
- 2025年4月開始，可同時支領非日本政府及日本政府相關機構提供的獎學金、研究經費
學部長期獎學金也適用新規則！
- 進入大學就讀後，原則上不可更換學校及科系。
- 計畫只念研究生者不符申請資格。

歷年合格率

年度	申請人數	初試 合格者	最終合格者	合格率
2021年度	76名	76名	35名	46.0%
2022年度	70名	66名	40名	57.1%
2023年度	84名	65名	36名	42.8%
2024年度	103名	83名	48名	46.6%
2025年度	108名	80名	52名	48.1%
2026年度	96名	81名	49名	51.0%



常見提問

獎學金提問一次解析!

常見提問-高中生交換留學

Q:在日本住宿是自行處理嗎?

A:統一安排宿舍，不得自行外宿。

Q:留學期間家長可以陪同或探望嗎?

A:不可以，除非本協會判斷是必要情況方可探訪。

Q:留學期間可以打工嗎?

A:不可以。

Q:結束後一定要回台灣高中嗎?不可以到日本求學嗎?

A:不可以。過往合格者有不少人返台完成學業後申請長期獎學金(學部)赴日讀大學。

常見提問-短期獎學金

Q:我只是一般語言交換可以申請嗎?

A:建議申請其他獎學金，如JASSO獎學金。

Q:雙聯學位可申請嗎?

A:雙聯學位不具申請長期或短期獎學金資格。

Q:獎學金支領期間怎麼起算?

A:支領期間以日方交換學校的入學許可日起算，不可選擇支領開始時間。

Q:可以同時領取教育部的獎學金嗎?

A:不得重複領取其他獎學金。

JASSO獎學金



常見提問-長期獎學金(學部)

- Q:可以自己考日本大學，考上再來申請嗎？ A:不可以。本獎學金合格者採特殊選考入學，且只能應考國立大學。
- Q:申請時高中尚未畢業可以嗎？ A:可以。高中生請於高三上報告EJU+申請獎學金。
- Q:我有N1，獎學金合格後還是要讀6個月預備教育嗎？ A:要。預備教育除日文外，還包含日本高中文(理)科教學及書審撰寫等，協助學生準備志願大學入學考。
- Q:赴日後是否提供住宿協助？ A:預備教育期間須住宿舍，大學入學後住宿由學生自行負責。

常見提問-長期獎學金(碩博士)

Q:尚未獲得教授內諾可以申請嗎?

A:可以。如教授未回覆，或學校有不得事前聯繫之規定，請提供相關信件或校方規定作為佐證。

Q:我是跨領域也可以申請嗎?

A:可以。每年都有赴日就讀科系非大學畢業科系的同學。

Q:申請時我人在日本讀語言學校可以嗎?

A:不可以。申請時至留學為止，居住地須為台灣。

Q:若我申請碩博一貫的課程，獎學金可領5年?

A:只能領取碩士2年。博士若想領獎學金，需重新申請(日本國內採用)。



更多留學資訊

幫助你做好赴日留學準備!

尋找志願大學-大学ポータル

The screenshot shows the homepage of the University Portraits (大学ポータル) website. The header is green with the JPCUP logo and navigation links for English, Chinese, Web-API, and Google search. Below the header, there's a description of the site and a search section. The search section has a title '大学・短期大学検索' and several filter categories: '設置形態' (Institution Type) with options for National, Public, Private, and Corporate; '課程区分' (Course Division) with options for Undergraduate, Graduate, Doctoral, and Specialized Master's/Doctoral; and '学校名' (School Name) with a text input field. A '詳細検索条件' (Detailed Search Conditions) box explains that selecting an institution type will refine the search. A blue button at the bottom right of the search section says '私学版の詳細検索はこちら' (Click here for detailed search of private institutions).

推薦利用工具網站，篩選查找有興趣的大學後更細緻的去查詢該大學官網等資訊。建議同學不要有名校思維，而是應該依照自身研究領域選擇符合的研究大學。

大学ポータル



協會FB特輯- 我的留日人生

- 特邀獎學金學長姐真情告白！
從赴日動機、留學生活到求職奮鬥，100%真實、不修飾，最實在的日本留學故事就在這裡！

我的留日人生



2025年線上說明會

2025年說明會



2025年邀請日本知名理科大学-
東京科學大學教授，手把手教學
如何尋找、申請日本理科研究所。

協會官方FB



歡迎追蹤FB
獲得各項資助活動、文化講座等
最新報名訊息。

請協助填寫
會後問卷

2025年 赴日留學獎學金說明會-會後
問卷調查

