

✓ 學校簡介

多數台灣人都沒有聽過同濟大學，不過同濟大學其實是大陸的前十大高校之一，也是上海繼復旦與交大之後的第三高學府，每次出遊別人聽到我們是同濟大學的學生時都會豎起大拇指稱讚呢！可見同濟大學在大陸人的心中是一所學術聲望響亮的名校。同濟大學是一所綜合型高校，尤其以德文與建築著稱，我所認識的大陸朋友中更有人放棄北京大學醫學系，而去就讀同濟大學建築系，一踏進學校校門口就可以看到一個毛澤東主席像矗立著，聽學伴說大陸的重點高校校園裡都會有一座，不過不同的是，同濟的毛主席像的手是舉起來揮手的姿勢，其他學校都只是手自然垂放的立正姿勢，他們說正是因為同濟的建築技術很高超才能將舉手這樣困難的動作造出來。同濟大學的社團活動很活躍，在學期開始之際，會有一個「百團大戰」的活動，所有的社團會在人工草皮擺設自己的攤位，同學可以到不同攤位體驗遊戲並藉此了解各個社團的活動，過關後還可以集點參加大會抽獎呢！我覺得這樣類型的社團博覽會更能吸引學生前往一探究竟，不論是為了單純參觀社團或是為了大會的抽獎獎品。每年3月7日是高校女生節，女生可以寫下自己的心願掛在樹上，男生可以摘下並為你實現，十分有趣。同濟三月底至四月初還有櫻花季，整條的櫻花大道常常吸引很多遊客前往，必要時還會封路呢！



同濟大學毛澤東主席像(左)

社團活動集點護照(右)



女生的心願卡，他會給一條遮住連絡資訊的刮條，願意實現的男生可以摘下並刮開連絡那位女生。
校門口



櫻花大道

✓ 國外研修之課程學習

首先想要分享的是同濟大學的課程時間安排，他們的課程時間分配如下，

第一節	8:00 – 8:45
第二節	8:55 – 9:40
第三節	10:00 – 10:45
第四節	10:55 – 11:40
午餐時間	11:40 – 13:30
第五節	13:30 – 14:15
第六節	14:20 – 15:05
第七節	15:25 – 16:10
第八節	16:15 – 17:00
晚餐時間	17:00 – 18:00
第九節	18:30 – 19:15
第十節	19:25 – 20:10
第十一節	20:20 – 21:05

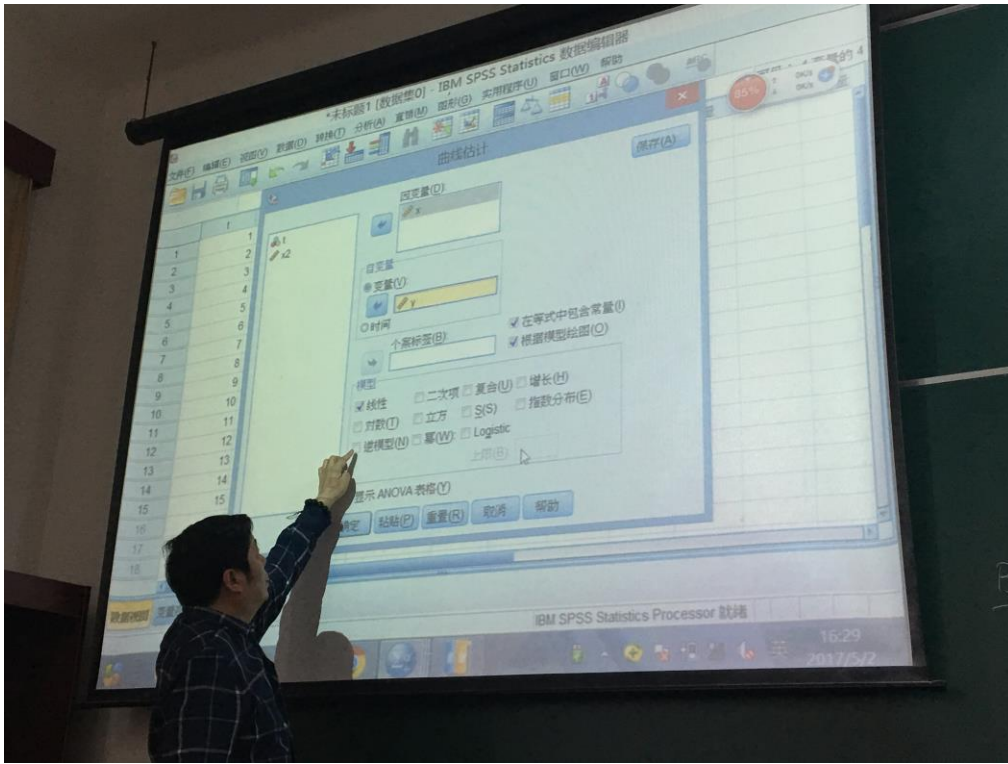
每堂課四十五分鐘，下課時間不固定，與母校相比時間點比較難記(每堂課五十分鐘，下課十分鐘，記整點)，剛開始上課常常記錯時間而差點遲到，中午有很長的休息時間可以午覺，對於課少的交換生來說或許不太特別，但對課業繁重的同濟學生來說是重要的休息時間。再來是數學系的課程時間安排，在母校的數學系，我們三學分的課的安排常常是兩堂一堂這樣拆開，那一堂的時間也因此常被學生詬病檔到其他課的時間，但是在同濟數學系這樣的情形卻不會發生，因為他們會兩堂兩堂排，其中一個兩堂排在單周或雙周上課，還可以配合其他選修變成單雙周都有課而不會衝突，我覺得是很不錯的排法。

最後分享的是我在同濟上的課，記得第一周第一次上課，距離上課前十分鐘，我進到教室，當時人已坐滿三分之二的空間，我只能坐在後面幾排的位置，看上去大家都很積極，同濟的上課鈴聲是急促的鈴響，

聽起來會讓人肅然起敬、正襟危坐的那種感覺，我遇到的老師們第一堂都就開始上課了，相當認真，在第一個試聽的禮拜裡，感受的到同濟老師與學生們積極的態度，我選修了兩門課，一門是數學系錢志堅老師的 SPSS 統計應用分析，一門是樊秀娣老師的自我認知與人際溝通，在同濟並沒有網路大學這樣的工具，所以錢老師都利用課堂派讓我們交作業、上傳教材與發公告，功能與中山的網路大學相同，特別的是這個應用程式用微信就可以操作了，電腦版或手機板都可以，老師發公告的時候在手機微信上也都會通知，不怕忽略掉，老師還可以用課堂派網路簽到，網路簽到會先定位你的位置對不對，定位正確後，就可以輸入該次老師在課堂上公布的簽到碼，非常方便，當然有時候定位也會出錯，這時跟老師說就可以了，但絕不行幫別人簽，錢老師非常在意這點，他認為這是作弊的一種，也說如果發現這樣的情形成績會直接降一個等第，可以知道同濟老師對誠實的看重，至於樊老師則是一個非常活潑的老師，每次上課都很樂於分享一個禮拜內自己所發生的事，每次都能從這些事情中學習老師正面又樂觀的態度，上樊老師的課很輕鬆，也因此很多同學都會帶作業到課堂上做或讀其他書，這點倒是跟中山大學的學生差不多。學期最後的兩周是同濟大學的期末考周，跟中山不一樣，加上提早考的課，很多同學連考了三個禮拜，這讓我覺得滿佩服的，我的話應該會崩潰吧！



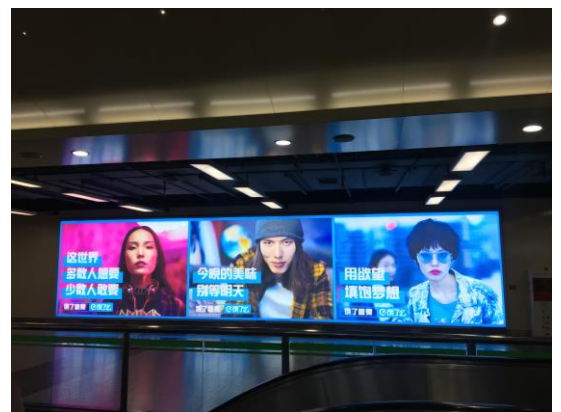
課堂派簽到(左)



SPSS 課程的錢老師

✓ 國外研修之生活學習

食：學校裡面有很多食堂，以我交換所待的四平校區來說，就有西苑、北苑、學苑，西苑晚上七點以後還有同濟大排檔，南校區有南苑，交換生宿舍所在的彰武校區有東苑，選擇很多，價錢也都很便宜，因為學校的食物有補助，比外面便宜一些，自助餐兩青菜一飯大約 5-8 塊而已，韓式拌飯北苑 8 塊，學苑 10 塊，蛋包飯 12 塊，都很便宜用學生一卡通付錢即可，學校附近也有很多小吃店，如徽州菜飯、重慶小面和蜀地冒菜，價位則在 13-25 元不等，另外，我最喜歡的就是外賣 APP 了，有百度外賣、餓了麼跟美團外賣，外賣 APP 的好處除了很熱、下雨天不用出門外，更棒的是他提供了很多優惠券，有的時候相同的餐點用 APP 叫比去到餐廳現場吃還便宜，選擇又很多，從早餐到宵夜都可以在上面找到。



餓了麼在上海地鐵的廣告

衣：衣服的話，在商場有很多台灣也常見的牌子如 uniqlo、ZARA、H&M、pull & bear 等，但我覺得價錢普遍比台灣高，所以買衣服的話，我會推薦還是多用淘寶，大陸的物流很快，退貨也只要到交換生宿舍樓下的若海高校(包裹收發點)寄回即可，價格又很便宜，T 恤 20 塊左右就買得到了。

住：我們上課的校區是四平校區，步行十五分鐘左右的距離有個彰武校區，也是留學生跟研究生宿舍所

在的校區，我們兩個人分配到一間房間，也有獨立的衛浴設備，跟當地學生的大澡堂不同，比較不便的是，洗衣服必須到三號樓公寓底下的洗衣房，因此洗衣籃在提來提去的過程中很容易掉一隻襪子或小件的衣物，而且洗一次衣服要 5 塊人民幣，比母校貴得多，另外電費也不是像母校一樣定期繳電費單，而是用學生一卡通到六號樓公寓的加值機自助購電，而且房間很容易跳電，不能同時使用兩項功率大的電器。附註：很多住宿用品如床墊、棉被、吹風機等，都有以前交換生留下來的，剛入住的那天可以詢問樓長阿姨索取，可以省下不少錢喔！



我的床位(左)

宿舍室內空間(右)



浴室的熱水是蓄水器，要先開熱水器煮水才可以洗澡，用完再煮，所以冬季無法兩個人連著洗澡，一個人洗完要再等 1-2 個小時，等熱水煮好，另一個人才能再洗。陽台可以看見東方明珠喔！

行：一般來說，在上海我們多半都搭地鐵，但是冬季時，很多路線晚上十點過後就停駛了，所以必須抓準時間回家，如果要到比較遠的地方，或是在地鐵沒有營運的時間出門，善用滴滴的順風車也可以省下很多錢，短程的距離，我們則會用共享單車來代步，mobike 押金 299 人民幣，半小時 0.5 或 1 塊，看車型或新舊，ofo 押金 99 人民幣，半小時 0.5 塊，只要下載 APP，並上傳照片認證，完成以後繳交押金就可以使用了，隨騎隨還，非常方便，而且我們去的時間這兩家共享單車剛好在競爭，時常推出免費活動，或是紅包車的活動(騎到紅包車就可以得到現金紅包，可以領到支付寶或微信裡)，所以也不太需要花到錢，甚至還可以小賺一杯飲料。





摩拜使用介面(左)

摩拜紅包車提現到支付寶(右)

樂：出遊最重要的當然就是訂火車票啦，註冊一個 [12306 火車官方帳號](#) 會方便很多，出票比較快也比較容易成功，當然也是可以使用旅遊的 APP 訂購就好，這類的 APP 有去哪兒旅行、同程旅遊跟美團，只是出票比較慢，有時還會出票失敗(但不常見)，同時，在 APP 上面也可以綁定 12306 帳號確保出票成功，有時還可以享有該應用程式推出的折扣活動，所以想省錢的同學，我會建議都官方帳號跟 APP 都辦；訂火車票時，會出現 KTZDG 等車次編號，K 是快車，但是是所有車種裡最慢的車，硬座非常不舒服，有很多背著大行囊的大叔還有講話很大聲的阿姨們，他們還會脫鞋子，同樣車等來說，長途的話，硬臥會舒服一些，但還是免不了叔叔阿姨們的騷擾，像有一次我們就遇到叔叔阿姨們直接在下鋪開晚餐趴還喝酒，非常吵，我睡在下鋪的妹妹完全覺得被侵犯到個人空間，卻也不好意思開口，不過那次硬臥價錢是飛機的一半耶，也只能忍忍了，T 是特快，基本上跟快車是同一等級，依我的經驗，舒適度比快車好一點點而已，Z 是直達，等級也與前面的一樣，但是停的站數比快車少一點，所以快一些，D 是動車，坐起來就像普悠瑪或是台灣高鐵，比快車快得多也貴得多，但可以免除多數叔叔阿姨的騷擾，G 是高鐵，最快的一種，也最貴，跟飛機差不多價錢，但是比飛機慢一點，如果想避免飛機 delay 或是把飛機安檢 check-in 的時間算進去的話，高鐵也是不錯的選擇，像是上次我們從北京回上海，結果因為京滬航線繁忙，我們在機場等了兩、三個小時才飛，最後半夜才抵達，還只能打車回去，花很多錢，如果同樣時間搭高鐵都到宿舍了，所以高鐵時間會比飛機好抓很多，不一定比飛機差。住宿的話，我們常使用的 APP 有去哪兒旅行、美團與藝龍，大家可以都比較看看價錢，比較麻煩的是有些旅館不會接待外賓(外國人)，大家可能

必須打電話確認一下，APP 上不一定會顯示，或標示的不正確。在這次的交換中，除了上海附近的城市和有名的幾個城市外，我印象最深刻的就是越南這趟旅行了，因為我們是坐巴士入境的！台灣是一個環海的島國，所以從來沒有機會用這種方式到別的國家，我們的作法是先買到廣西南寧的機票，再從南寧坐巴士到越南河內，從南寧的機場到琅東客運站要搭 20 元的巴士 50 分鐘，再轉地鐵，所以我們跟路邊招攬我們的阿姨講價，80 元 3 個人直接到客運站，時間也少了一半，去越南或是港澳台的有獨立的候車室，13:40，我們上了車，到友誼關之前車程還蠻久的，3 個小時左右，但風景還算不錯，到友誼關後，我們下車換成小車子，載我們去中國海關，在友誼關很多阿姨在換錢跟兜售越南電話卡，但是阿姨美金提供的匯率比較差（想想也是，阿姨還要換成人民幣她才能用呢），所以我們最後只換了 50 人民幣備用。出境，在中國的關口附近我們一直被檢查護照，可能我們很像是偷渡的，中國海關的人看到我們是台灣護照好像都會驚訝一下，可能沒什麼台灣人這麼做吧，面對出境的護照檢查海關那關我們都很緊張，不知道會不會被刁難，沒想到海關還跟我閒聊，問我：去越南玩嗎？去越南哪裡？不用上學的嗎？人還滿好的，行李過了以後，還有一個證件登記，成功出境之後，小車又載我們到越南關口，這次是越南海關，我們要第一次入境了，一樣很緊張，不過越南海關超好，什麼都沒問，就這樣平安的到越南境內，這時已經下午 4、5 點了，我們還要繼續坐在越南接我們的巴士到河內去，終於在晚上 9 點多我們到河內了，我們路上攔了計程車去，想到終於要到了是很開心，但是我們沒人知道距離還有多遠，身上又只有 160k 越南盾（原本備用的 50 人民幣），眼看著計程車的表一直跳，卻還沒到青旅，真的很不安，幸好 48k 的時候就到了，所以大家如果要去，雖然帶美金到當地換比較划算，但是還是多少換一點越南盾帶在身上，美金對計程車或小商家來說都不是很方便。



Time	Train No.	Duration	Price	Seating
04:14 上海南	K526	3时55分	¥46.5	硬座100张
04:29 上海南	K528	3时47分	¥46.5	硬座100张
05:48 上海	G7072	2时9分	¥144.5	二等座100张
05:53 上海	G7032	2时1分	¥139.5	无座100张
06:04 上海虹桥	D352	2时6分	¥95.5	二等座2张



去哪兒訂火車票介面(左)

越南海關(右)



小車上發的辨識證(左)

模糊地區(右)

✓ 交換/研修之具體效益

- 體驗國外的校園生活與上課方式
- 瞭解國外學校運作方式與母校的不同
- 認識不同地方的良師益友，聆聽別人的故事
- 學習獨立自主，自己找尋解決方案
- 走出舒適圈，看看快速變動的世界
- 懂得察言觀色
- 認識中國各地的生活，了解當地的想法，對中國改觀，期待進一步找到兩岸相處的方式

✓ 感想與建議

上海是國際級的大都市，每天都有新的事在發生，很多台灣沒有的在上海都找得到，時裝秀、國際大牌、國際級的展覽、演唱會、舞台劇表演，甚至很多國際巨星都會到上海來，而在台灣不一定看得到這些，或久久可能才有一次機會，到過上海同濟大學念書，才發現原來台灣學生是如此幸福安穩，平常沒課的空教室都還可以看到學生在裡面自習，很多應屆畢業生也在還沒畢業時就找到工作了，他們的積極令人敬佩。支付寶和微信支付是重要的工具，有了他們，我幾乎不再到提款機領錢，哪怕是買3塊錢的水果我都可以用手機支付，而且利用手機支付還可以省錢，支付寶和微信支付跟很多商家合作，付款都可以獲得獎勵金或是支付折扣，記得有一次我們去吃港式飲茶，如果付現金要付117人民幣，但用支付寶結帳只要97人民幣，此外，支付寶的好處就是不怕收到假鈔，上次我在迪士尼找路人一起購買娃娃享優惠，原本打算給他現金，但他卻希望可以用微信收款，想想這樣也比較安全，最後一項好處是我回台灣以後才深深體會的，我跟朋友出門，他幫我代墊，但是後來我們分開時我忘記給他錢了，所以到現在還欠著，如果有支付寶的話，現在就可以拿起手機轉錢給他，而且連零頭硬幣都不用數來數去，手機按一按就好了，在上海手機沒電得很快，出門都會擔心沒電，沒電等於沒錢了！但回台灣以後出門一天手機還有一半的電量。共享單車的概念很好，在上海也很盛行，可惜台北好像太擁擠了，同樣概念的o-mike竟被罰得那麼慘，要是能制定相關法規而不是用罰錢的方式，這樣台灣才可以進步得更快吧！上海很棒，很先

進，可是還是有些不是很文明的舉動，插隊，搶座位，搭地鐵也不懂得先下後上，還有路邊小朋友便溺都是有的，這時候就會覺得台灣人真的有禮貌很多，而且大陸常常出現很多投機的人，路上很多陌生人搭話可能都是有目的的，也因此感覺他們就不是很熱情或願意幫助陌生人，但是台灣比較不會有這樣的情形發生，比起來還是覺得台灣的人情味真好！最後順帶一提，中國去到哪都要實名制，火車票、巴士票，既麻煩，又感覺被監控得很嚴密，在台灣真的舒服又舒坦多了。